

© 2010 IQxperts GmbH. Alle Rechte vorbehalten.

Weitergabe und Vervielfältigung dieser Publikation oder von Teilen daraus sind, zu welchem Zweck und in welcher Form auch immer, ohne die ausdrückliche schriftliche Genehmigung durch IQxperts GmbH nicht gestattet. In dieser Publikation enthaltene Informationen können ohne vorherige Ankündigung geändert werden.

© 2010 IQxperts GmbH. All rights reserved.

No part of this publication may be reproduced or transmitted in any form or for any purpose without the express permission of IQxperts GmbH. The information contained herein may be changed without prior notice.

## Project Planning TOOL

Bedienungsanleitung / Manual



## 1 Overview / Überblick

Our Project Planning TOOL (PM-Tool) is a Microsoft Excel based solution to draw GANNT charts for project planning.

It's based on Excel 97 and is tested to run on all Office Versions beyond this release.

Planning detail is a single day, resource capacity load is shown in a graphical way.

**Attention: You need to allow the execution of Macros on opening this tool in Excel!**

Unser MASTER TIMING TOOL ist eine Microsoft Excel basierende Lösung um GANNT Charts für die Projektplanung zu erstellen.

Es basiert auf Excel 97 und wurde auf allen Office Versionen bis inkl. Office 12 getestet.

**Achtung: Sie müssen das Ausführen von Makros auf ihrem PC erlauben wenn sie dieses Tool in Excel öffnen!**

## 2 Workflow

### 2.1 New Timeline / Neue Zeitlinie

Alle Daten löschen und neue Zeitlinie generieren		Delete all Data and Create new timeline	
Anfang	01.01.2010	BEGIN	01.01.2010
Ende	30.06.2010	END	30.06.2010
Neue Zeitreihe generieren		Create new timeline	
Sprache / Language:		Sprache / Language:	
Deutsch		Englisch	

Start to create a new project on the worksheet "Menu"

Choose our project language – either German or English!

Choose the timeframe – **ATTENTION:** A once set timeframe cannot be modified for the current project without manual prework which is described in a separate chapter – and click on the button.

In our example we choose the timeframe from 1.1.2010 until 30.6.2010.

The system cleans up the system and generates the timeline according to the entries. Attention: A timeline can have a maximum of 220 days according to limitations in Microsoft Excel)

Beginnen sie mit dem Anlegen eines neuen Projekts am Arbeitsblatt „Menu“.

Wählen sie ihre Projektsprache – entweder Deutsch oder Englisch.

Wählen sie den Projektzeitraum - **Achtung:** Ein einmal eingestellter Zeitraum kann ohne manuelle Vorarbeiten die in einem eigenen Kapitel erklärt werden nicht durchgeführt werden – und klicken sie auf den Button.

In unserem Beispiel wählen wir den Zeitraum von 1.1.2010 bis 30.6.2010.

Das System löscht nun vorhandene Einträge vollständig und generiert eine neue Zeitlinie für ihr Projekt. **Achtung:** Eine Zeitlinie kann aus Excel-Limitierungen nur maximal 220 Tage umfassen

## 2.2 Parms settings / Parametereinstellungen

You can set several base parameters on this Worksheet that alter the look of the GANNT Chart:

- ***Base Row HEIGHT: Base row height of a GANNT chart line***
- ***Textsize in GANNT: Textsize in the single GANNT elements***
- ***Defining the first work week of a year***

The first workweek of a year is defined differently all over the world. Preset is the "SYSTEM" value – which means Excel takes your PC-systems settings for the work week definition.

If you choose FIRST\_4\_DAYS a week gets weeknumber one if at least 4 days are in the corresponding year. (European common setting)

If you choose FIRST\_JAN\_1 the first week might not be a full week, but begins with 1.1 in any case.

If you choose FIRST\_FULL\_WEEK the first full week in a year ist the week with number 1.

Sie können verschiedene Basiseinstellungen zum System auf diesem Arbeitsblatt vornehmen, die das Aussehen der GANNT-CHART beeinflussen:

- **Basis Zeilenhöhe:** Basiszeilenhöhe einer Zeile im GANNT-CHART.
- **Textgröße im GANNT:** Regelt die Beschriftungsgröße im GANNT-CHART.
- **Definition der ersten Arbeitswoche im Jahr**

Die erste Arbeitswoche eines Jahres wird überall in der Welt unterschiedlich definiert. Voreingestellt ist hier der „SYSTEM“-Wert – Excel nimmt die Einstellung ihres PC-Systems um die erste Arbeitswoche zu definieren.

Wenn sie „FIRST\_4\_DAYS“ auswählen wird eine Woche zur ersten Arbeitswoche deklariert wenn mindestens 4 Tage dieser Woche schon im neuen Jahr liegen. (Üblich in Europa)

Wenn sie „FIRST\_JAN\_1“ auswählen wird die Woche des ersten Jänners, auch wenn diese eventuell nur einige Tage umfaßt, zur ersten Kalenderwoche erklärt.

Wenn sie „FIRST\_FULL\_WEEK“ wählen wird die erste volle Woche zur ersten Kalenderwoche.

## 2.3 Resources / Ressourcen

RESSOURCE NAME	Uebernehmen / Take over
Walter Smith	
Tom Cash	
Jim Clarke	

Choose the Worksheet "Ressources". Enter all the resources of the project. Afterwards press the button to take them over into the system.

In case you have a new resource just enter this resource below and press the button again.

If you need to make changes to the resources name...ATTENTION: There might be work packages that do not fit exactly to the resources anymore. You have to manually change the work packages resources to this situation!

If you delete a resource – be careful: You maybe need to reassign some work packages that have been assigned to this resource before.

Attention: Do not change the row order of the resources. If you change the order check the worksheet "available\_capacity" for a correct match name-availability.

Wählen sie das Arbeitsblatt Projektressourcen. Tragen sie alle Projektressourcen ein und klicken sie danach auf den Button „Übernehmen“.

Wollen sie eine Ressource ergänzen dann tragen sie diese einfach unterhalb ein und klicken sie auf den Button.

Wenn sie Änderungen in der Bezeichnung vornehmen möchten...Achtung: Es könnte nun Arbeitspakete geben die nicht mehr auf Ressourcen zugeordnet werden können. Sie müssen die Ressourcen der Arbeitspakete entsprechend dieser Änderung dann manuell anpassen!

Wenn sie eine Ressource löschen, seien sie vorsichtig. Auch hier könnte es wiederum dazu kommen das für einzelne Arbeitspakete keine Ressourcen mehr definiert sind.

Achtung: Ändern sie nach Möglichkeit nicht die Reihenfolge der Ressourcen. Wenn sie es dennoch tun müssen sie am Arbeitsblatt „AVAILABLE CAPACITY“ die korrekte Zuordnung überprüfen und gegebenenfalls manuell anpassen.

## 2.4 Available capacity / Verfügbare Kapazität

Jahr	Monat	Woche	Tag	Wochentag		Walter Smith	Tom Cash	Jim Clarke
2010	1	53	01.01.2010	FR				
2010	1	53	02.01.2010	SA				
2010	1	53	03.01.2010	SO				
2010	1	1	04.01.2010	MO				
2010	1	1	05.01.2010	DI		6,00	3,00	6,00
2010	1	1	06.01.2010	MI		6,00	3,00	6,00
2010	1	1	07.01.2010	DO		6,00	3,00	6,00
2010	1	1	08.01.2010	FR				
2010	1	1	09.01.2010	SA				
2010	1	1	10.01.2010	SO				
2010	1	2	11.01.2010	MO		6,00	3,00	6,00
2010	1	2	12.01.2010	DI		6,00	3,00	6,00
2010	1	2	13.01.2010	MI		10,00	3,00	10,00
2010	1	2	14.01.2010	DO		10,00	3,00	10,00
2010	1	2	15.01.2010	FR				
2010	1	2	16.01.2010	SA				

You have to manually add the available work time for this project per day to every single resource. This pattern is base of the capacity load calculation later on.

Sie müssen manuell die verfügbare Arbeitszeit je Ressource für jeden einzelnen Projekttag angeben. Die hier angegebenen Stunden sind in weiterer Folge Basis für die spätere Berechnung der Auslastung in %.

## 2.5 Work packages / Arbeitspakete

Click here to create GANNT Chart / Hier klicken um GANNT-Chart zu erzeugen							
AREA	Work Package	RESSOURCE	START_DATE	END_DATE	LOAD [HOURS]	DONE %	Description
Seminare	Package 1	Walter Smith	10.03.2010	17.03.2010	25,00	50,00	
Seminare	Package 2	Walter Smith	18.03.2010	07.05.2010	20,00	40,00	
Seminare	Package 3	Walter Smith	20.03.2010	08.05.2010	23,00	20,00	
Seminare	Package 4	Walter Smith	23.03.2010	09.05.2010	26,00	30,00	
Seminare	Package 5	Walter Smith	25.03.2010	10.05.2010	29,00	40,00	
Seminare	Package 6	Walter Smith	01.04.2010	11.05.2010	32,00	50,00	
Seminare	Package 7	Walter Smith	05.04.2010	12.05.2010	35,00	30,00	
Seminare	Package 8	Walter Smith	10.04.2010	13.05.2010	38,00	20,00	
Seminare	Package 1	Tom Cash	10.03.2010	17.03.2010	18,00	50,00	
Seminare	Package 2	Tom Cash	18.03.2010	07.05.2010	15,00	40,00	
Seminare	Package 3	Tom Cash	20.03.2010	08.05.2010	25,00	20,00	
Seminare	Package 4	Tom Cash	30.04.2010	09.05.2010	35,00	30,00	
Seminare	Package 5	Tom Cash	25.03.2010	10.05.2010	25,00	40,00	
Seminare	Package 6	Tom Cash	01.04.2010	11.05.2010	25,00	50,00	
Seminare	Package 7	Tom Cash	05.04.2010	12.05.2010	26,00	30,00	
Seminare	Package 8	Tom Cash	10.04.2010	13.05.2010	10,00	20,00	
Seminare	Package 1	Jim Clarke	10.03.2010	17.03.2010	15,00	50,00	
Seminare	Package 2	Jim Clarke	18.03.2010	07.05.2010	20,00	40,00	
Seminare	Package 3	Jim Clarke	20.03.2010	08.05.2010	25,00	20,00	
Seminare	Package 4	Jim Clarke	25.03.2010	09.05.2010	45,00	30,00	
Seminare	Package 5	Jim Clarke	30.04.2010	10.05.2010	80,00	40,00	
Seminare	Package 6	Jim Clarke	01.04.2010	11.05.2010	44,00	50,00	
Seminare	Package 7	Jim Clarke	05.04.2010	12.05.2010	55,00	30,00	
Seminare	Package 8	Jim Clarke	10.04.2010	13.05.2010	50,00	20,00	

Work packages need to be defined on the worksheet "Work packages".

Choose the area of your package (if you want), enter the packages name (this is shown in the GANNT CHART), the resource the package is assigned to, a START\_DATE and an END\_DATE and the expected load in hours. If some portion is finished already enter the grade of completion. A description is optional.

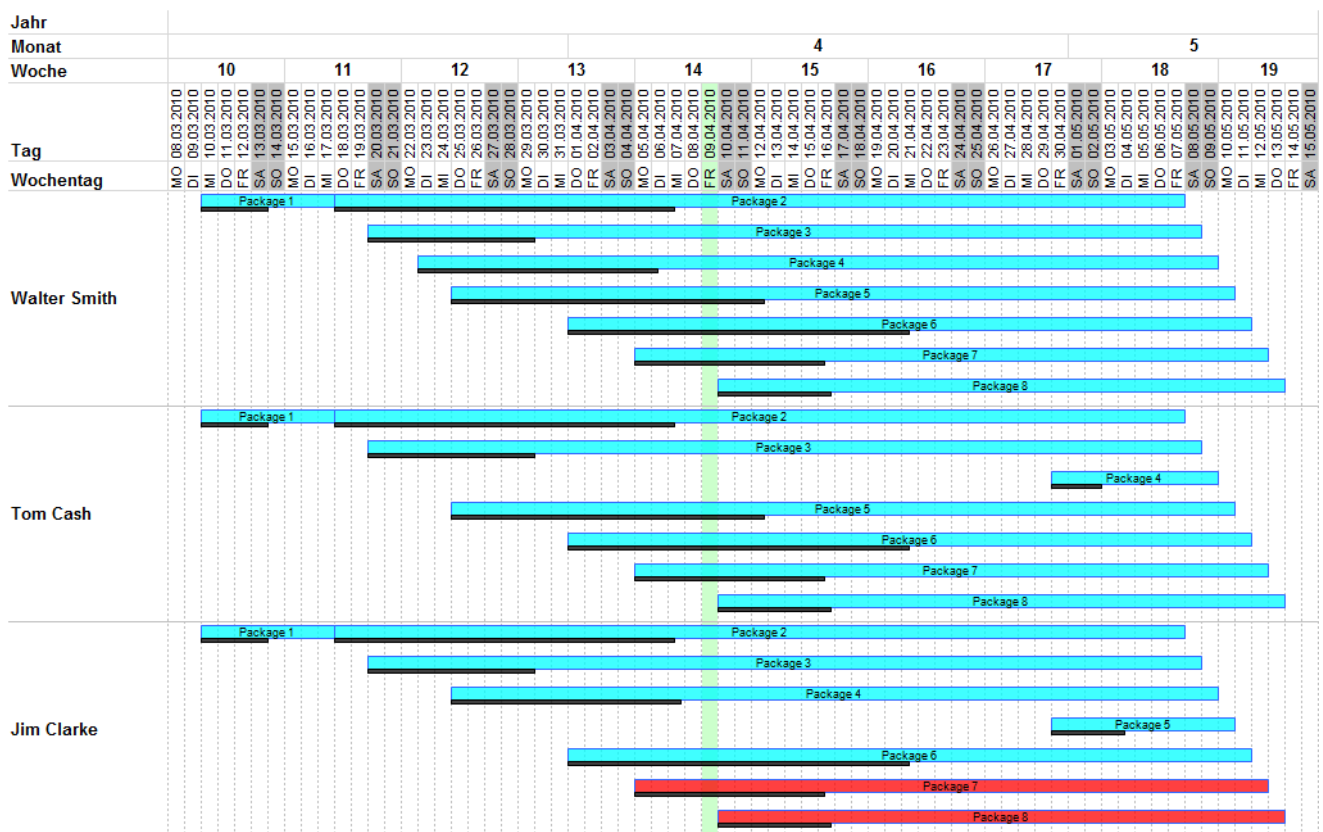
**Press the button on the VERY TOP to create all the charts automatically!**

Arbeitspakete müssen am Arbeitsblatt "WORK PACKAGES" definiert werden.

Wählen sie den Bereich (wenn sie wollen), tragen sie die Paketbezeichnung ein (diese wird später im GANNT-CHART angezeigt), die Ressource auf die ein Arbeitspaket zugeordnet ist, ein START- und Endedatum sowie die gesamte erwartete Arbeitslast in Stunden für dieses Paket. Wenn ein Teil bereits fertiggestellt ist tragen sie den Fertigstellungsgrad in % ein. Eine Beschreibung des Pakets folgt optional.

**Klicken sie auf den Button ganz oben um die Charts automatisch zu generieren.**

### 3 GANNT Chart VIEW / GANNT Chart Ansicht



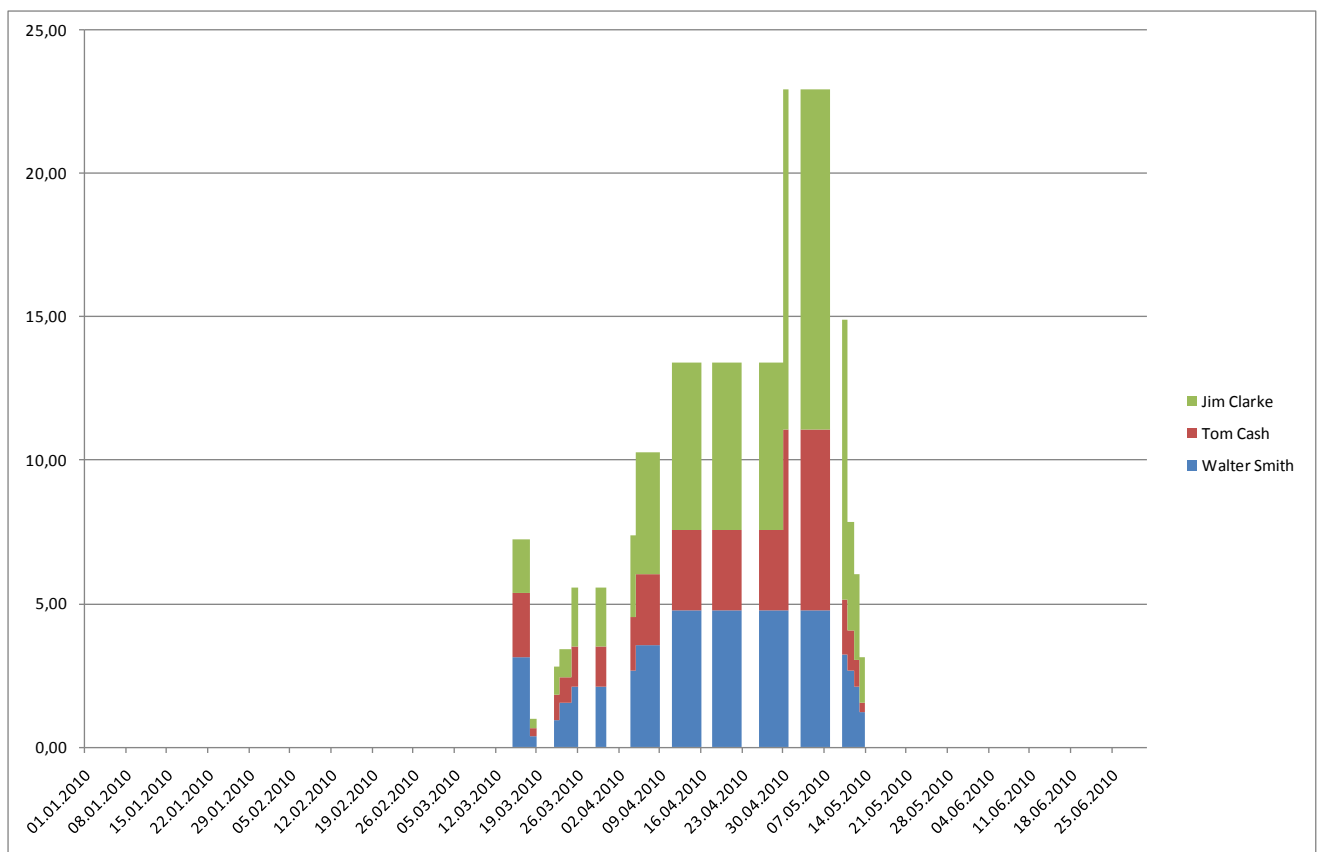
All work packages are shown now in the GANNT-VIEW. Blue packages are currently without capacity overload, red packages result in an overload of the corresponding resource.

Small black blocks on the bottom of an element show the current grade of completion.

Alle Arbeitspakete werden im GANNT-VIEW angezeigt. Blau markierte Blöcke können ohne Kapazitätsüberlast abgewickelt werden – rot markierte Blöcke symbolisieren eine Überlastsituation auf einer Ressource.

Schmale schwarze Blöcke an der Unterseite symbolisieren den Fortschrittsgrad.

## 4 Capacity load view



This view shows the overall load situation of your resources and of your project. Find detailed data for your bottleneck analysis on the worksheets "WORKLOAD HOURS" and "WORKLOAD PERCENTAGE".

Diese Ansicht zeigt die Auslastungssituation aller ihrerer resourcen iohres Projekts. Für detaillierte Engpaßanalysen beziehen sie sich auf die Arbeitsblätter "WORKLOAD HOURS" und "WORKLOAD PERCENTAGE".